

CONSIDERAȚII ASUPRA CERAMICII DESCOPERITE LA CETATEA ȘCHEIA-SUCEAVA

CERAMICA de la Șcheia a fost descoperită în sectoarele A și B (incinta cetății), sectorul C (așezarea temporară din fața cuptoarelor de ars var) și sectorul D (cariera de piatră)¹ (fig. 1). Această ceramică aparține, în majoritatea ei, sfârșitului secolului al XIV-lea. Numai o mică parte datează de la începutul secolului al XV-lea². Olăria secolului al XIV-lea a fost datată cu monede de la Petru Mușat, iar cea de la începutul secolului al XV-lea prin monede de la Alexandru cel Bun. Această datare a fost confirmată ulterior și în alte sectoare ale șantierului arheologic Suceava.

În așezarea temporară și în nivelul de construcție al cetății a fost descoperită o categorie ceramică care se deosebește de aceea apărută în cariera de piatră și în nivelul de folosire și totodată de demantelare a cetății, prin tehnica de execuție, compoziția pastei, ardere, forme, dimensiuni și ornament.

Nr. crt.	Sectorul	Total buze	Arderea		Lucrate cu			Factura		Forme			Ornament			Buze ornamentate	Tori
			oxidant	neoxidant	mîna	roata înceată	roata picior	oraș	rurală	bocan	oală	ulcior	val	cane'luri	brăduleț		
1	A	38	7	31	1	3	34	33	5	2	9	1	1	10	1	3	4
2	B	4	1	3	—	1	3	3	1	—	—	—	1	4	—	—	1
3	C	32	4	28	1	7	24	21	11	7	3	1	5	3	1	8	2
4	D	7	1	6	—	—	7	7	—	—	2	1	—	2	1	1	1
Total			13	68	2	11	68	64	17	9	14	3	7	19	3	12	8

Fig. 1. — Tabel statistic cu buzele de vase descoperite la Șcheia.

Ceramica din așezarea temporară a fost lucrată cu mîna sau la roata înceată³. Aceea modelată cu mîna are o pastă grosolană amestecată cu foarte mult nisip. Pereții vaselor au o grosime de 7—8 mm; arderea este neoxidantă. Aceste vase au buza joasă și răsfrîntă în afară (fig. 2/1—2). Ornamentul se compune dintr-o linie în val incizată pe gîtul vasului sau din linii oblice incizate în jumătatea superioară a pîntecului.

Specia ceramicii modelată la roata înceată a fost lucrată dintr-o pastă ceva mai curată. Pereții acestor vase au o grosime de 5—6 mm. Majoritatea vaselor au

¹ Planul general al săpăturilor și rapoartele au fost publicate în SCIV, IV, 1—2, 1953, p. 364—391; V, 1—2, 1954, p. 301—313; VI, 3—4, 1955, p. 789—793; *Materiale*, IV, 1957, p. 256—261 și *Materiale*, V.

² Această ceramică aparține lucrătorilor care au scos zidurile cetății. Asupra scoaterii migăloase a pietrei și a acțiunii de curățire întreprinsă de către demantelatori există referiri largi consemnate în

raportul preliminar privind săpăturile din anul 1952: SCIV, IV, 1—2, 1953, p. 364—391 și *Materiale*, IV, 1957, p. 257 (v. și fig. 8), unde sînt publicate și vetrele aparținînd demantelatorilor, care și-au desfășurat activitatea pe zidul de nord al cetății.

³ Din numărul de 17 fragmente de buze care aparțin ceramicii rurale, două sînt lucrate cu mîna, iar restul la roata înceată.

fost arse neoxidant. Forma cea mai des întâlnită este vasul-borcan (fig. 3,1). Buzele au o înălțime de 15—25 mm. Ele sînt drepte și răsfrînte ușor în afară (fig. 4). Vasele sînt ornamentate pe pîntec cu striuri sau linii în val. Uneori, se întîlnesc vase decorate cu benzi din două sau trei linii în val. În unele cazuri însă, ca decor, este folosită banda de linii în val, combinată cu banda de linii orizontale (fig. 2/3). Uneori buzele sînt crestate (fig. 4,10) sau ștampilate (fig. 4/7).

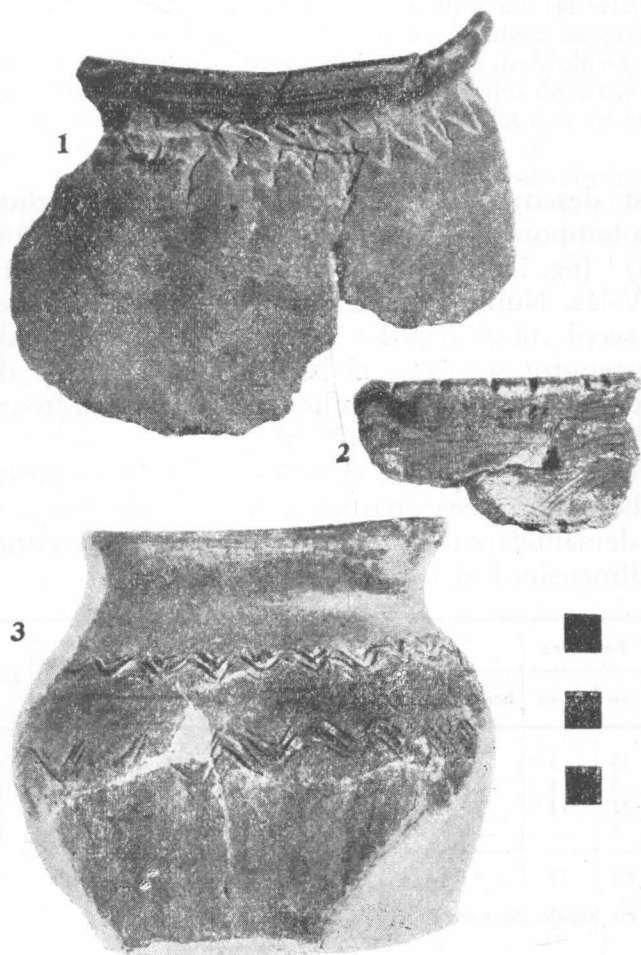


Fig. 2. — 1—2, fragmente de vase lucrate cu mina; 3, fragment de vas rural ornamentat cu benzi de linii în val și cu striuri.

crestături; pe pîntec vasele au ca decor o linie sau două, în val (fig. 6/1—2). Vasele din această categorie nu depășesc sfîrșitul secolului al XIV-lea.

În categoria a doua intră vasele cenușii cu buze tot înalte, dar ornamentate cu roțița dințată; și aceste buze au cîte o nervură, cărora le corespunde în interior cîte o șențuire. Pe pîntec, vasele au ca ornament motivul «brăduleț», realizat prin ștampilare (fig. 6/3—5). Aceste vase datează din perioada de sfîrșit a sec. al XIV-lea și începutul sec. al XV-lea. Ele nu se mai întîlnesc la mijlocul sec. al XV-lea.

În ultima categorie sînt cuprinse vasele cenușii sau roșii, cu buza joasă și îngroșată la partea superioară; unele sînt drepte și teșite; altele au tendința de a se arcui în interior sau în exterior (fig. 7). Vasele din această categorie, ornamente numai cu caneluri, datează din perioada de sfîrșit a secolului al XIV-lea și

Maniera de lucru, condițiile de găsire, cît și observația că această ceramică nu este cunoscută în cuprinsul tîrgului Suceava, constituie tot atîtea argumente, care ne permit să o socotim o ceramică de proveniență rurală.

Ceramica din nivelul de folosire și demantelare a cetății este lucrată cu multă îndemînare, la roata de picior. Pasta, bine aleasă, conține foarte puține impurități. Arderea, în proporție de 90%, este neoxidantă. Formele caracteristice sînt oala și ulciorul. Oalele sînt ceva mai mici decît vasele-borcan. Ele au o formă zvultă. Pereții sînt subțiri; grosimea lor atinge 3—4 mm (fig. 3/2—4). Ulcioarele destul de înalte, au un profil elegant; ele sînt prevăzute cu cîte o toartă; pe gură este modelat un cioc pentru turnat. În două cazuri, gura ulcioarelor este trilobată (fig. 5).

Vasele lucrate la roata repede se împart din punct de vedere al ornamentului în trei categorii; în prima intră vasele cenușii cu buza înaltă, prevăzută în exterior cu o nervură. Unele buze sînt ornamentate la partea superioară cu

persistă în tot secolul următor. Dintr-o variantă a acestui tip de vas se va dezvolta la începutul sec. al XV-lea oala cu toartă.

Pe baza condițiilor de găsim și a analogiilor cu ceramica din celelalte sectoare ale Sucevei, ceramica lucrată la roata de picior, descoperită la Șcheia, trebuie socotită ca fiind de proveniență orășenească.

★

După această prezentare succintă a ceramicii de la Șcheia, se cuvine a sublinia că înmănunchierea observațiilor de detaliu privind compoziția pastei, tehnica de

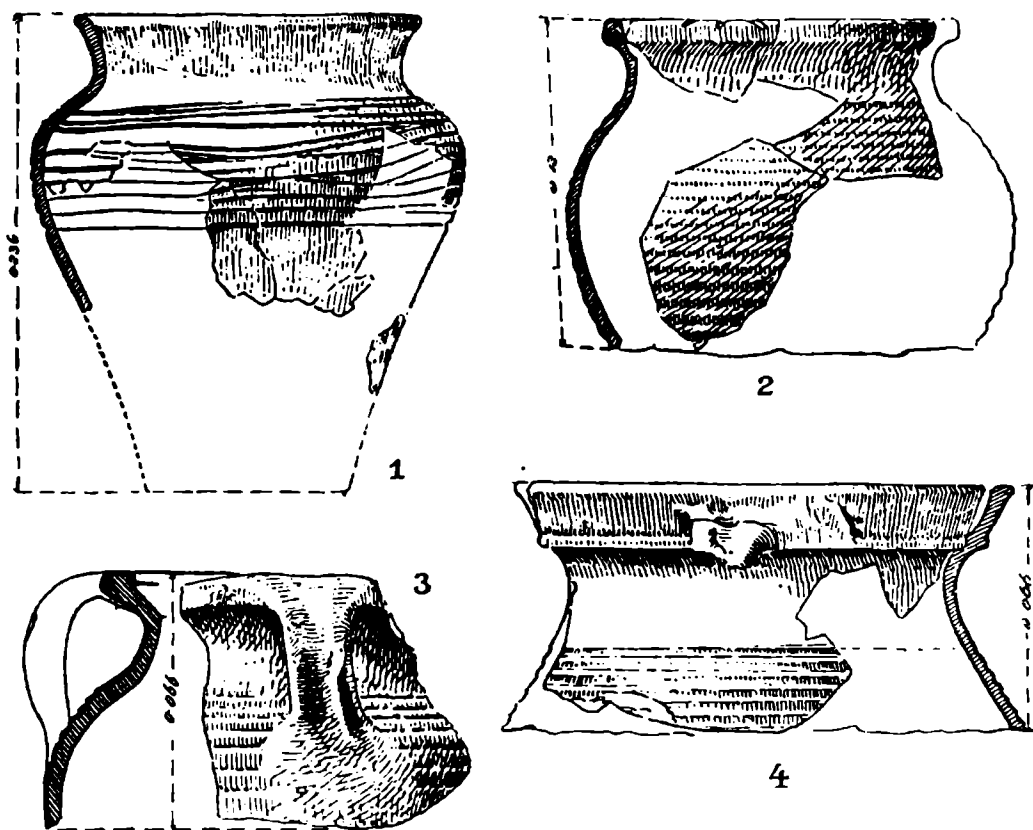


Fig. 3. — 1, vas-borcan (grupul rural); 2, fragment de oală fără toartă (grupul orășenesc); 3—4, fragmente de oale cu toartă (grupul orășenesc).

lucru, precum și condițiile stratigrafice de găsim sînt de natură să sugereze unele concluzii importante.

Ceramica rurală lucrată cu mîna și la roata înceată, are o pastă cu multe impurități. Elementele care intră în compoziția acesteia diferă de la vas la vas, spre deosebire de ceramica orășenească, făcută dintr-o pastă omogenă.

Cercetarea atentă a ceramicii rurale conturează existența unui raport direct între tehnica după care a fost lucrată și cuptoarele în care a fost arsă. Această ceramică, fie că e lucrată cu mîna, fie că e lucrată la roata înceată, a fost arsă neoxidant în cuptoare neperfecționate. Forma, profilul și ornamentul trădează nesiguranță și stîngăcie.

Ornamentul caracteristic este banda în val, realizată pe pîntecul vaselor. Valul, ca ornament principal, împreună cu celelalte elemente caracteristice, certifică legăturile acestei ceramici cu ceramica din epoca feudală-timpurie.

Studiul ceramicii de factură rurală de la Șcheia ne îndreptățește să presupunem că în aceste vremuri, în satele Moldovei, nu existau ateliere de olărie perfecționate. Cît privește vasele lucrate cu mîna, se poate afirma, cu rezerva cuvenită¹, că acestea erau

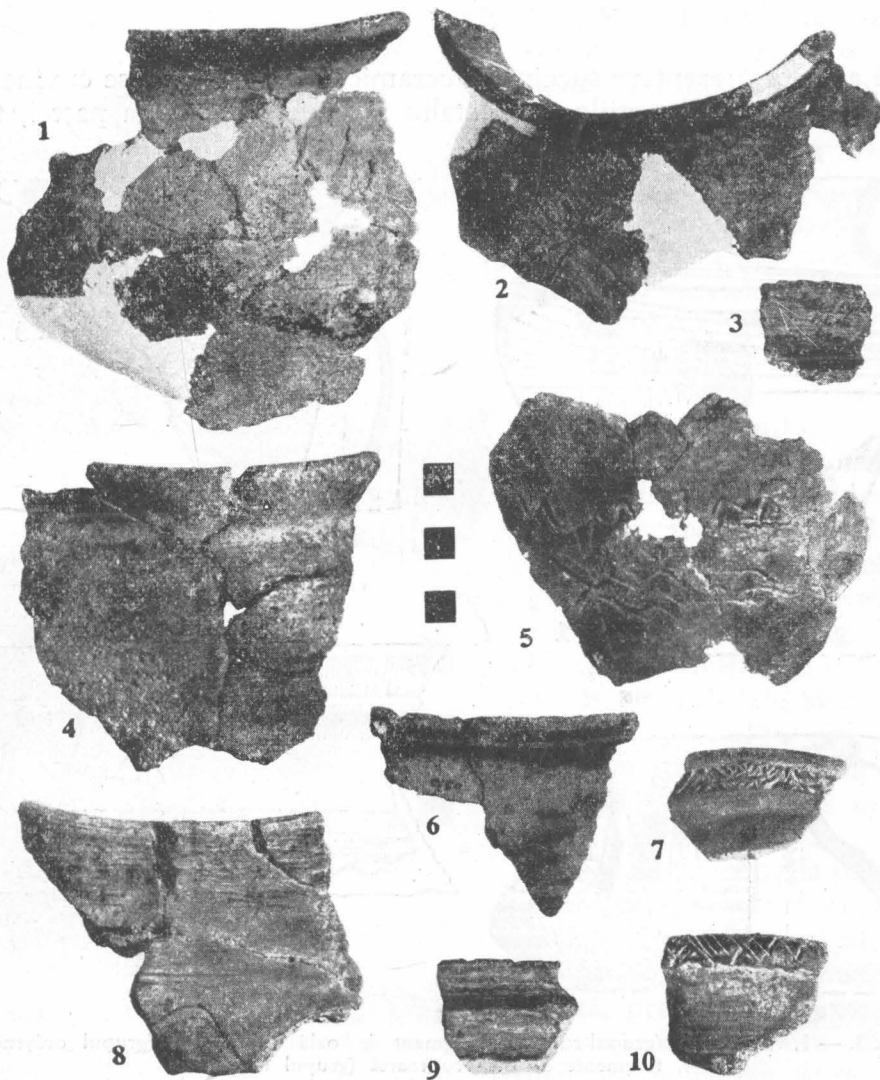


Fig. 4. — Fragmente ceramice rurale.

executate probabil de către unii țărani, însă în cuprinsul propriilor lor gospodării.

Vasele din grupul ceramic rural prezintă urme puternice de crustă² — din materii organice — localizată mai ales pe pereții exteriori. Crusta are culoarea neagră. Ea s-a format, sub acțiunea flăcării, din conținutul vaselor revărsat în timpul fierberii. În unele cazuri, crusta are o grosime de 2 — 3 mm. Această grosime nu se putea realiza numai în urma folosirii vaselor în așezarea temporară de la

¹ Rezerva este impusă de faptul că pînă astăzi nu a fost cercetată o așezare rurală din sec. al XIV-lea.

² Vezi despre aceasta și studiul Contribuții la

cunoașterea vechiului tîrg al Sucevii, în vremea marilor asedii otomane și polone din secolul al XV-lea în, *Studii și materiale de istorie medie*, I, 1956, p. 268—283 (p. 277).

Șcheia. În consecință, trebuie să se admită că unele dintre ele, atunci când au fost aduse la Șcheia, fuseseră deja folosite în gospodăriile țărănești. De remarcat că o ceramică rurală asemănătoare cu ceramica de la Șcheia n-a fost descoperită, pînă acum, nicăieri pe teritoriul Sucevei.

Se poate, deci, presupune că ceramica rurală va fi fost adusă la Șcheia de țăranii care au lucrat la ridicarea cetății. Dar lipsa cercetărilor arheologice în regiunea din preajma capitalei statului moldovenesc împiedică reperarea centrelor unde va fi fost lucrată această specie. Este adevărat că se pot face anumite apropieri între vasele de factură rurală de la Șcheia și cîteva fragmente ceramice descoperite în jumătatea de nord a Moldovei, dar acestea nu depășesc cadrul unor simple analogii ¹.

Vasele de factură rurală descoperite la Șcheia sînt repartizate pe sectoare, astfel: șase în incintă, dintre care cinci în sectorul A și unul în sectorul B; 11 în sectorul C. În schimb vasele din această categorie lipsesc cu desăvîrșire în sectorul D (fig. 1). Multe dintre fragmentele de ceramică rurală au fost descoperite în nivelul de săpare și înălțare cu pămînt a

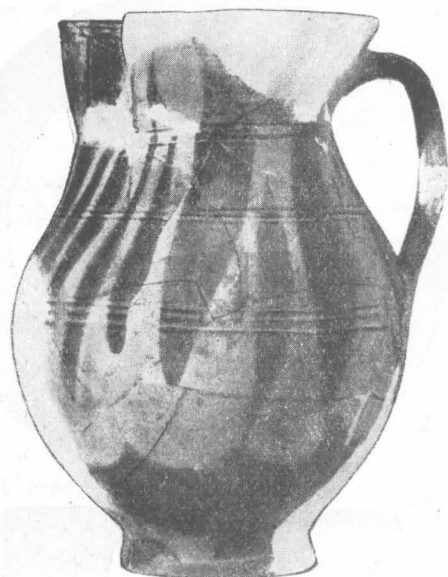


Fig. 5. — Uciur cu gura trilobată.

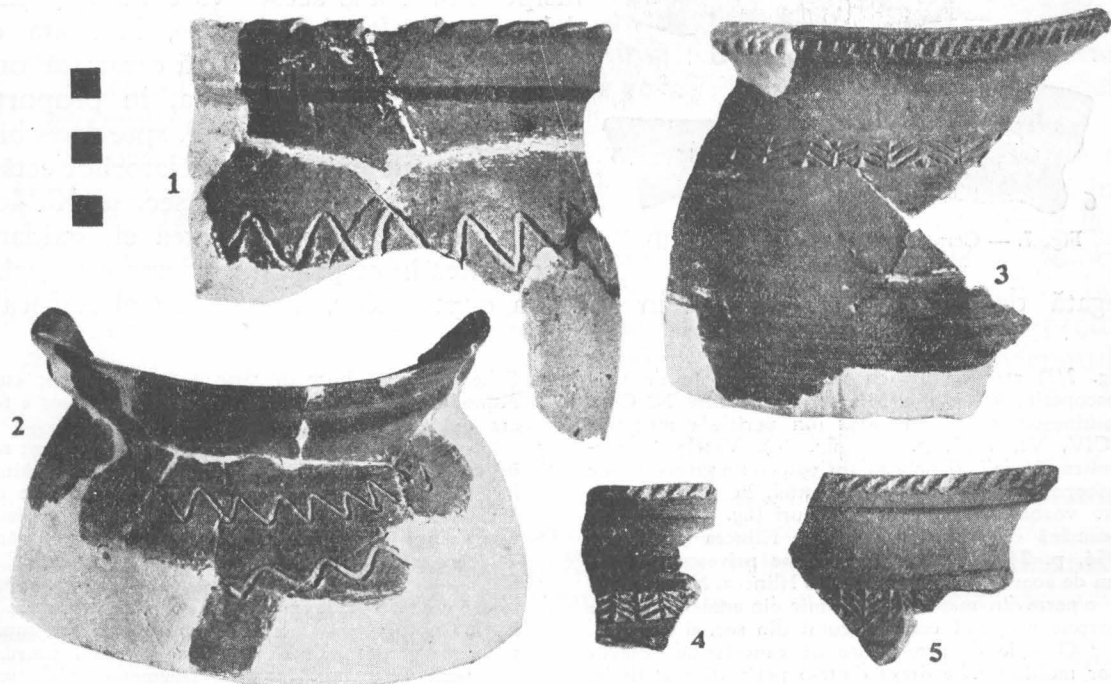


Fig. 6. — 1—2, ceramică de tîrg ornamentată cu val (categoria I); 3—5, ceramică de tîrg ornamentată prin ștampilare (categoria II).

¹ Fragmentul de vas lucrat cu mina și ornamentat cu val simplu sub buză (fig. 2/1) se aseamănă cu un fragment găsit la est de Suceava într-o cetate de pămînt din regiunea Dorohoiului. El este publicat în SCIV, IV, 1—2, 1953, p. 402, fig. 9. Fragmentul de la fig. 2/2, lucrat de asemenea cu mina, are ana-

logii în ceea ce privește ornamentul buzei cu un altul descoperit la Horodiștea, tot în regiunea Dorohoiului. Acestea se află în depozitul Muzeului Național de Antichități al Institutului de arheologie sub nr. de inventar II 3903. El datează din sec. al X—XI-lea. Ceramica decorată cu cîte trei linii în val despărțite de striuri

incintei și a terenului înconjurător, fapt ce ne îndreptățește să presupunem că pentru munca grea, care nu necesita calificare, au fost folosiți țărani recrutați din mediul sătesc.

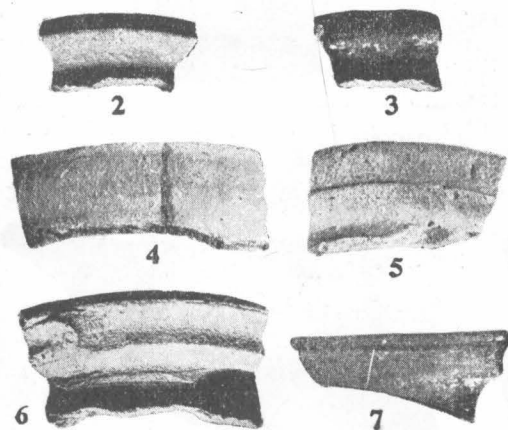
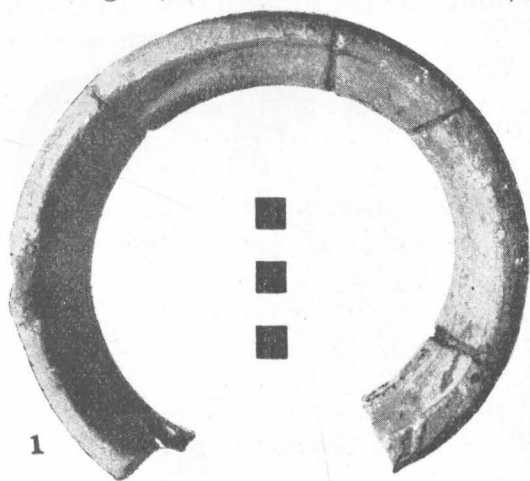


Fig. 7. — Ceramică de țîrg (categoria III).

Lipsa unei asemenea ceramici în nivelul de folosire al cetății se explică prin faptul că ostașii din garnizoană nu au întrebuințat astfel de vase.

Materialul ceramic bogat și variat descoperit pe vetre și în așezarea temporară din sectorul C este strîns legat de participarea lucrătorilor din mediul rural, la transportul pietrei de var, al pietrei de la carieră la cetate — precum și la căratul pămîntului din șanțul de apărare în anumite zone ale valului. Condițiile de găsire a ceramicii de factură rurală permit să emitem ipoteza că la muncile grele pentru ridicarea cetății de la Șcheia au fost folosiți lucrători recrutați din mediul sătesc ¹.

★

Vasele de factură orășenească de la Șcheia au fost lucrate dintr-un lut curat, în amestecul căruia se găsește ca degresant, nisipul fin. Toate aceste vase au fost modelate cu multă îndemînare, la roata de picior. Am arătat mai sus că ceramica orășenească din sec. al XIV-lea, în proporție de 90%, este arsă neoxidant², spre deosebire de ceramica atribuită demantelatorilor cetății și datată deci la începutul sec. al XV-lea, care este arsă, în majoritatea ei, oxidant. Deosebirea în ce privește arderea este strîns

legată de progresul înregistrat în evoluția cuptoarelor, în secolul al XV-lea ³.

(fig. 2/3) are legături cu unele fragmente de vase descoperite la Cetatea Neamțului de către N. Constantinescu, care le datează din perioada mușatină (SCIV, VI, 1955, p. 800, fig. 40). Vasele de factură rurală de la Șcheia au analogii cu un grup ceramic descoperit la Hlincea—Iasi. Astfel, în primul rînd, este vorba de buza cu creștături (fig. 2/2), care se aseamănă cu un fragment de la Hlincea (SCIV, V, 1954, p. 243, fig. 1—2). În ce ne privește, nu sîntem de acord cu datarea făcută la Hlincea. Noi socotim că o parte din materialul ceramic din această stațiune aparține grupului ceramic rural din sec. al XIV-lea.

¹ O serie de acte emise de cancelariile voievozilor moldoveni, e drept dintr-o perioadă mai tîrzie, consemnează în mod indirect participarea țăranilor la ridicarea cetăților. Această practică va fi fost folosită și în epoca de început a statului moldovenesc. Cf. M. Costăchescu, *Documente moldovenesti înainte de Ștefan cel Mare*, II, p. 208, 252 etc. și I. Bogdan, *Documentele lui Ștefan cel Mare*, I, p. 13—15 etc.

² Această constatare a fost semnalată pentru prima oară într-unul din rapoartele noastre publicat în SCIV, V, 1—2, 1954, p. 314. Pe baza rapoartelor de atunci, semnalăm că în așezarea temporară de la

Șcheia, din 14 buze de vase găsite la un loc cu o monedă de la Petru Mușat, numai unul singur a fost ars oxidant.

³ În Moldova nu se cunoaște pînă în prezent nici un cuptor de ars oale din sec. al XIV-lea. În schimb, în orașul Suceava, au fost descoperite cuptoare din sec. al XV-lea. Dintre acestea, unul, descoperit în vara anului 1954 pe un teren viran situat între străzile 7 Noiembrie și A. Vișinski, a fost publicat în SCIV, VI, 3—4, 1955, p. 781. În interiorul acestui cuptor a fost găsită o ceramică arsă la roșu, în proporție de 90%. Cuptorul era amenajat din două încăperi supra-puse, despărțite printr-un grătar orizontal prevăzut cu găuri. Pe grătar, în afara fragmentelor de vase menționate, au fost găsiți suporti din lut de formă circulară și triunghiulară. În preajma cuptorului au fost surprins mai multe gropi, avînd un diametru de 3,4 m și o adîncime de 1,80—2 m, din care olarii scoteau lutul pentru vase. Dacă se ia în vedere că ceramica orășenească de la Șcheia se aseamănă pînă la identitate cu ceramica descoperită în oraș și la Cetatea de Scaun, se poate afirma cu destul temei că atît una cît și cealaltă provin dintr-unul și același centru — Suceava.

În cadrul ceramicii de factură orășenească de la Șcheia predomină oala fără toartă și ulciorul. Cele câteva oale cu toartă datează de la începutul sec. al XV-lea. Ornamentele cele mai des întâlnite sînt: valul, decorul ștampilat și canelura.

În ceramica orășenească din sec. al XIV-lea predomină vasele din pastă cenușie, cu pereții groși, ale cărei origini se pierd în epocile mai vechi. Mult mai puțin numeroasă este ceramica cu pereții subțiri din pastă fină, arsă la roșu. Vasele cenușii decorate prin ștampilare cu motivul « brăduleț » sînt de asemenea puțin numeroase. Astfel de vase au fost găsite în afară de Șcheia numai la Șipot, în centrul vechiului tîrg al Sucevei.

Plecînd de la constatarea că această categorie ceramică a fost găsită la Șcheia în cariera de piatră în care au muncit meșterii pietrari, precum și în nivelul celor care au folosit și demantelat cetatea, putem presupune, cu rezerva cuvenită, că ea a putut fi adusă la Șcheia de la Șipot de către meșterii și oștenii din garnizoană. După toate observațiile se pare că la Șipot a existat o așezare anterioară momentului construirii cetății Șcheia¹.

Lipsa ceramicii ștampilate din cuprinsul Cetății de Scaun din Suceava și de pe platoul din fața acesteia ne permite să postulăm că Cetatea de Scaun și complexele din jurul ei sînt ulterioare în timp Cetății Șcheia și cu atît mai mult așezării de la Șipot-oraș. Raportul cronologic pe care îl propunem este următorul: a) așezarea de la Șipot; b) Cetatea Șcheia; c) Cetatea de Scaun.

Specia ceramicii cenușii, ornamentată prin ștampilare cu motivul « brăduleț » de altfel, ca și specia roșie cu buza joasă și teșită, apare pe teritoriul Sucevei și la Șcheia la sfîrșitul sec. al XIV-lea și dispare la mijlocul sec. al XV-lea. În stadiul actual al cercetărilor nu se poate urmări însă filiera evolutivă a acestei ceramicii. Pe teritoriul Moldovei ea pătrunde dinspre vest,² poate o dată cu venirea elementelor străine colonizatoare³.

Sfîrșitul sec. al XIV-lea și începutul sec. al XV-lea marchează o nouă etapă în evoluția ceramicii de tîrg⁴. Acum începe să se rărească decorul cu linii în val, pe care meșterii feudali l-au preluat de la înaintașii lor din epoca feudală timpurie. Dispariția valului în cuprinsul ceramicii din sec. al XV-lea și înlocuirea lui cu decorul cu caneluri este cauzată de răspîndirea roții cu învîrtire rapidă.

Chipul în care olarii din această vreme caută să-și îmbunătățească produsele se reflectă în standardizarea anumitor forme și profile. Olarii de la începutul sec. al XV-lea, părăsind o serie de profile complicate, se opresc la unele forme simple și elegante, care vor persista de-a lungul sec. al XV-lea. La începutul sec. al XV-lea, olarii produc din ce în ce mai multe vase cu toartă. Tendința de părăsire a unor forme și ornamente ale ceramicii din sec. al XIV-lea cît și înlocuirea acestora cu altele mai evolute merge mîna în mîna cu procesul de dezvoltare a societății moldovenești din această vreme. În sec. al XV-lea se realizează progrese simțitoare în toate ramurile meșteșugărești. Dezvoltarea meșteșugului ceramic este oglindită în documentele vremii⁵.

GH. DIACONU

¹ Afirmația se sprijină pe descoperirea unui material ceramic din perioada feudală timpurie din care se dezvoltă ceramica feudală.

² Într-adevăr lucrurile par să se fi petrecut așa, de vreme ce ceramica ștampilată apare deocamdată numai în regiunile din vest. Cf. Konrad Strauss, *Studien zur mittelalterlichen Keramik*, Leipzig, 1923, p. 23, fig. 22.

³ Colegul Matei Mircea presupune că ea este

adusă de sași. Concluzia lui M. Matei este dezvoltată în autoreferatul lucrării sale de disertație susținută la Leningrad: *Orașul Suceava de la sfîrșitul veacului al XIV-lea pînă la 1538*.

⁴ Observațiile în legătură cu această problemă au fost consemnate pentru prima oară în concluziile raportului de săpături de la Șcheia, din anul 1953; SCIV, V, 1—2, 1954, p. 312—313.

⁵ M. Costăchescu, *op. cit.*, II, p. 463.

О КЕРАМИКЕ ИЗ КРЕПОСТИ ШКЕЯ — СУЧАВА

КРАТКОЕ СОДЕРЖАНИЕ

Найденная на территории крепости Шкейя керамика делится на две крупные категории. Первая категория состоит из сосудов, сработанных вручную либо на медленном кругу. Тесто содержит много песка и с виду грубое. Большинство сосудов обожжено без окисления. Чаще всего встречаются баночные сосуды. Сосуды украшены в выпуклой части волнистыми линиями либо полосами, а иногда сочетанием из обоих узоров.

Волнистая линия в качестве основного узора и прочие характерные черты свидетельствуют о связи этой керамики с раннефеодалной.

Присутствие такой керамики в строительном слое крепости Шкейя и ее отсутствие в городе Сучава заставляет предполагать, что она происходит из сельских центров. Она была завезена чернорабочими и разчиками, перевозившими строительный материал, когда воздвигалась крепость Шкейя.

Сельская керамика из Шкейи относится к концу XIV в., ее датировка основана на монете времен княжения Петра Мушата.

Керамика второй категории выработана на ножном кругу из более тонкого и лучше отмученного теста. Наиболее часто встречающимися формами являются горшки и кувшины. Сосуды этой группы сходны с сосудами, найденными в Сучаве. Орнаментация в основном состоит из волнистых линий, каннелюр и печатных узоров.

Известная часть городской керамики из Шкейи принадлежала каменотесам, каменщикам, штукатурам и плотникам. Но большая часть ее была найдена в слое крепости, и ее приписывают гарнизону. Небольшой процент принадлежал работавшим над разборкой крепости. Керамика этих последних обжигалась с окислением и характеризуется горшками с ушком.

На основании монеты, отчеканенной во время княжения Петра Мушата, группа керамики, отнесенная к ремесленникам и гарнизону, датирована XIV в. Группа же керамики, приписываемая работавшим на разборке крепости, датируется монетой времен княжения Александра Доброго.

Некоторые из существовавших в XIV в. форм и орнаментов в XV в. забрасываются. Вообще в XV в. отмечается прогресс не только в гончарном ремесле, но и во всех видах ремесленного искусства Молдовы.

ОБЪЯСНЕНИЕ РИСУНКОВ

Рис. 1. — Статистическая таблица венчиков, найденных в Шкее сосудов.

Рис. 2. — 1—2, фрагменты сосудов ручной выработки; 3, фрагмент деревенского сосуда, украшенного волнисто-ленточным орнаментом.

Рис. 3. — 1, баночный сосуд (сельская группа); 2, фрагмент горшка без ушка (городская группа); 3—4, фрагменты горшков с ушками (городская группа).

Рис. 4. — Фрагменты деревенской керамики.

Рис. 5. — Кувшин с трехлопастным венчиком.

Рис. 6. — 1—2, городская керамика с волнистым орнаментом (категория I); 3—5, городская керамика с печатной орнаментацией (категория II).

Рис. 7. — Городская керамика (категория III).

CONSIDÉRATIONS SUR LA CÉRAMIQUE DÉCOUVERTE À ȘCHEIA-SUCEAVA

RÉSUMÉ

La céramique découverte sur le territoire de la forteresse de Șcheia se range dans deux grandes catégories. La première est représentée par des vases modelés à la main ou au tour à faible vitesse de rotation. La pâte contient beaucoup de sable et l'aspect est grossier. La plupart des vases ont subi une cuisson non oxydante. La forme la plus fréquente est celle du vase en forme de pot. La panse des vases est ornée de lignes sinusoïdales ou de stries, et parfois des deux décors combinés.

La sinusoïde, en tant qu'ornement principal, ainsi que les autres éléments caractéristiques, attestent les rapports de cette céramique avec la céramique féodale de haute époque.

La présence de cette céramique dans le niveau de construction de la forteresse de Șcheia et son absence du bourg de Suceava ont déterminé l'auteur à la considérer comme provenant des centres ruraux. Elle y a été apportée par les ouvriers non qualifiés et par les charroyeurs employés au transport des matériaux de construction, pendant l'édification de la forteresse de Șcheia.

La céramique rurale de Șcheia, datée par des monnaies du règne de Pierre Mușat, appartient à la fin du XIV^e siècle.

Celle de la seconde catégorie est exécutée au tour à pédale, d'une pâte fine et bien malaxée. Les formes le plus souvent rencontrées sont celles des marmites et des brocs. Les vases de ce groupe offrent des analogies avec la céramique découverte dans la ville de Suceava. Les ornements les plus fréquents sont les sinusoïdes, les cannelures et le décor estampillé.

Une partie de la céramique de type urbain de Șcheia appartenait aux tailleurs de pierre, aux chauffourniers, aux maçons et aux charpentiers. La majeure partie de cette céramique a cependant été découverte dans le niveau remontant à l'époque de fonctionnement de la forteresse et l'auteur l'attribue à la garnison. Une faible proportion en a été apportée par ceux qui démantelèrent la forteresse. Cette dernière céramique a été soumise à une cuisson oxydante. Elle est caractérisée par des vases à anse.

Le groupe céramique attribué aux constructeurs et à la garnison est daté du XVI^e siècle, par la monnaie frappée par Pierre Mușat. Celui de la céramique des démanteleurs est daté par une monnaie d'Alexandre le Bon.

Certains ornements et formes, qui existaient encore au XIV^e siècle, ont été abandonnés au XV^e. En général, des progrès ont été réalisés en Moldavie au XV^e siècle, non seulement dans l'art de la céramique, mais aussi dans toutes les autres branches de métiers.

EXPLICATION DES FIGURES

Fig. 1. — Tableau statistique des cols de vases découverts à Șcheia.

Fig. 2. — 1—2, fragments de vases modelés à la main; 3, fragment de vase de provenance rurale orné de bandes de lignes sinusoïdales et de stries.

Fig. 3. — 1, vase en forme de pot (groupe rural); 2, débris de marmite sans anse (groupe urbain); 3—4, restes de marmites à anse (groupe urbain).

Fig. 4. — Fragments céramiques ruraux.

Fig. 5. — Broc à embouchure trilobée.

Fig. 6. — 1—2, céramique de provenance urbaine (ornée de sinusoïdes (I^{re} catégorie); 3—5, céramique de provenance urbaine, à décor estampillé (II^e catégorie).

Fig. 7. — Céramique de provenance urbaine (III^e catégorie).

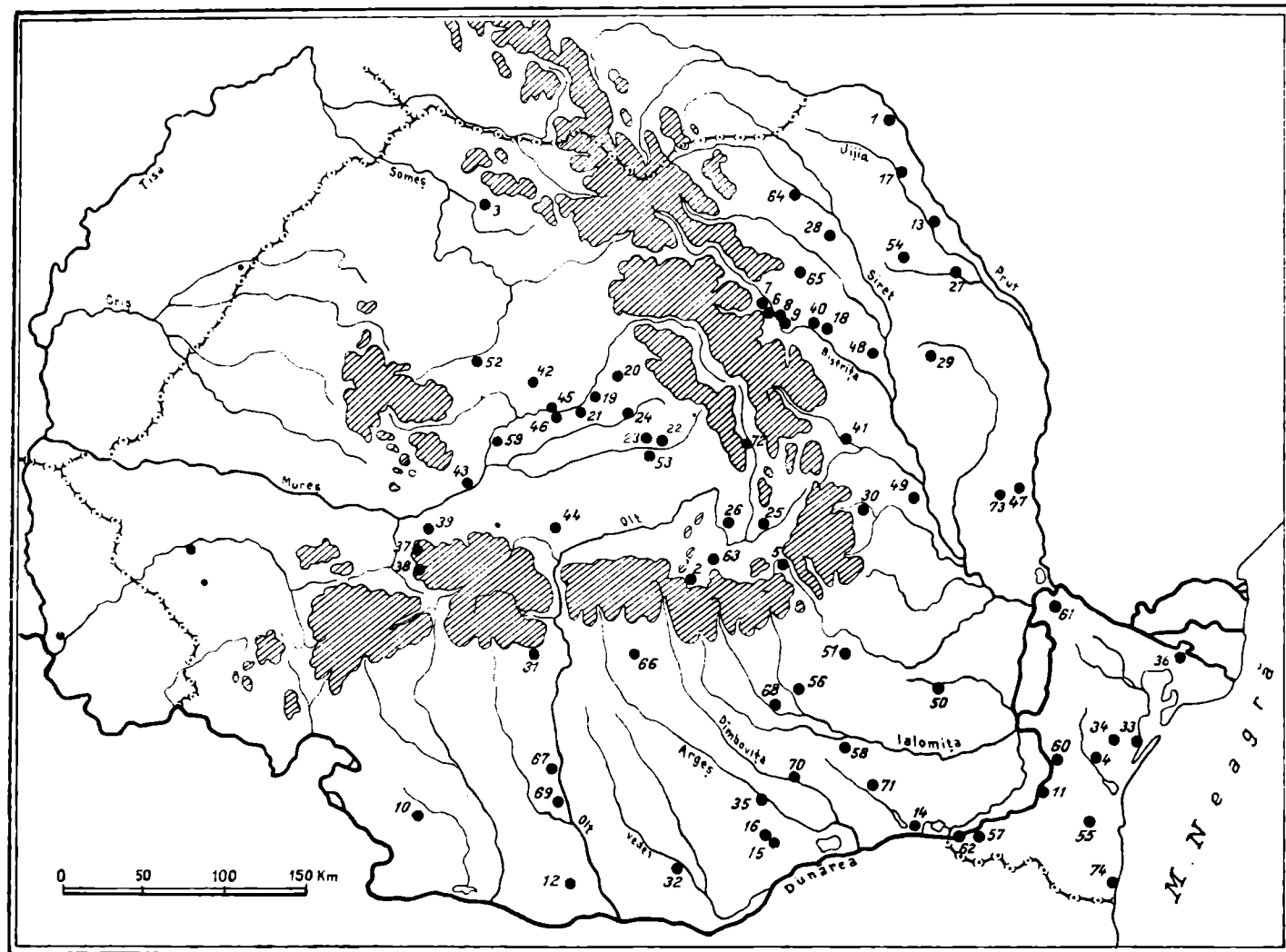


Fig. 1.—Harta principalelor localități.